

D: MONTAGEANLEITUNG  
**KERBON DUSCHWAND**

E: ASSEMBLY INSTRUCTIONS  
**KERBON SHOWER WALL**

F: INSTRUCTIONS DE MONTAGE  
**PAROI DE DOUCHE KERBON**

# KERBON DUSCHWAND

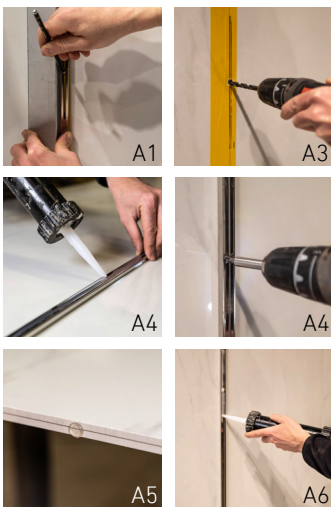
## MONTAGEANLEITUNG

### Allgemein:

Die Kerbon Duschwand stets mit zwei Personen transportieren und beim Abstellen unterfüttern. Geeignet sind z. B. ummantelte Holzbalken oder dickerer Karton. Bei der Montage sind die beiliegenden Silikonkissen an den Flanken aufzubringen, um die Duschwand unten und seitlich dauerhaft zu lagern und eine Einspannung zu verhindern.

### Variante A: Montage auf dem Fliesenbelag

Der Einbau auf dem Belag erfolgt in einem polierten V2A Edelstahlprofil mit Langlöchern. Die im Lieferumfang enthaltenen Schrauben + Dübel müssen nicht unbedingt die für jede Einbausituation richtige Befestigungsmittel sein. Den Untergrund vor der Montage prüfen und nur geeignetes Befestigungsmaterial nutzen.



- A1. Endposition der vorgelochten Montage-Profile an Wand und Boden einmessen und markieren.
- A2. Profil entlang der Markierung anlegen und pro Langloch ein Bohrloch markieren.
- A3. Löcher unter Verwendung der geeigneten Bohrer erstellen und Dübel einsetzen.
- A4. U-Profil von Schutzfolie befreien, auf den zum vorhandenen Fliesenbelag gerichteten Schenkel Montagekleber auftragen und handfest anschrauben. Überschüssigen Montagekleber entfernen.
- A5. Silikonkissen auf den zum Untergrund gerichteten Schenkeln der Duschwand senk- und waagrecht anbringen.
- A6. Montagekleber gleichmäßig im Profil auftragen.
- A7. Kerbon Duschwand in das Profil einstellen und ausrichten.
- A8. Nachdem der Kleber ausgehärtet ist, werden Stabilisierungselement und Abdeckleiste montiert. (siehe D1 ff.)

### Variante B: Einbau im Fliesenbelag

Zum Einbau im Fliesenbelag empfehlen wir SCHLÜTER® DECO SG 15 mm und verweisen auf die Verarbeitungshinweise des Herstellers:



- B1. Dort, wo der Fliesenbelag begrenzt werden soll, ist Fliesenkleber mit einer Zahnkelle aufzutragen.
- B2. Schlüter-DECO-SG wird mit dem gelochten Befestigungsschenkel in das Kleberbett eingedrückt und ausgerichtet.
- B3. Der gelochte Befestigungsschenkel ist mit Fliesenkleber vollflächig zu überspachteln.
- B4. Die anschließenden Fliesen sind fest einzudrücken und auszurichten, sodass die Profioberkante bündig abschließt. Die Fliesen müssen im Profilbereich vollflächig eingebettet werden.
- B5. Es ist eine Fuge von ca. 1,5 mm frei zu lassen. Der Fugenraum zwischen Fliesen und Profil ist vollständig mit Fugenmörtel auszufüllen.
- B6. Empfindliche Oberflächen sind mit Material und Werkzeug zu verarbeiten, die keine Kratzspuren oder Beschädigungen verursachen. Verschmutzungen durch Mörtel oder Fliesenkleber sind sofort zu entfernen.
- B7. Der Einbau von Elementen kann nach der Fertigmontage in das Aufnahmeprofil DECO-SG erfolgen. **Wichtig:** Das Element darf keine direkte Berührung mit dem Profil aufweisen. Geeignete Abstandhalter sind einzusetzen. Die Fugen sind mit Silikon zu verfüllen. Quelle: Schlüter-Systems



- B8. Silikonkissen auf den zum Untergrund gerichteten Schenkeln der Duschwand senk- und waagrecht anbringen.
- B9. Montagekleber gleichmäßig im Profil auftragen.
- B10. Kerbon Duschwand in das Profil einstellen und ausrichten.
- B11. Nachdem der Kleber ausgehärtet ist, werden Stabilisierungselement und Abdeckleiste montiert. (siehe D1 ff.)

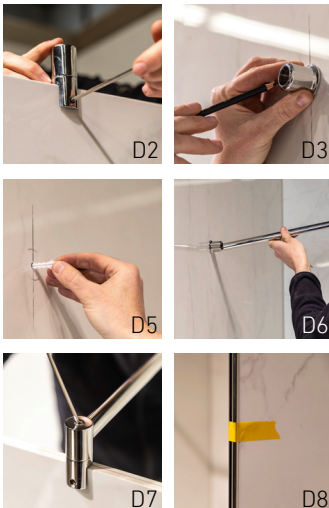
### Variante C: Befestigung am Boden



Alternativ lässt sich die Kerbon Duschwand am Boden mit einem geeigneten Montagekleber fixieren. Hierzu einen für den Untergrund geeigneten Kleber verwenden und die Angaben der Klebmittel-Hersteller beachten.

### D. Einbau Stabilisierungselement

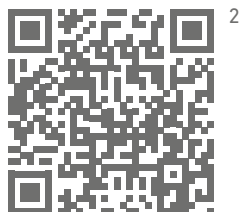
Die Stabilisierungsstange wird im 90° Winkel zur Kerbon Duschwand angebracht. Die optimale Position befindet sich 15 cm vor dem Ende des Elements.



- D1. Stabilisierungsstange auf das lichte Zwischenraum-Maß kürzen. Abstand Wand/Duschwand minus 5 mm. Bitte nutzen sie für Edelstahl geeignete Werkzeuge.
- D2. Duschwandhalterung und die Wandmuffe auf die Stange stecken und fixieren. Halterung von oben auf die Kerbon Duschwand schieben und Stange waagrecht ausrichten.
- D3. Bohrloch für die Wandmuffe bestimmen. Dazu seitlich und unterhalb der Wandmuffe markieren. Das Bohrloch ergibt sich über den Kreuzungspunkt.
- D4. Stange aus der Halterung lösen und Wandmuffe demontieren.
- D5. Löcher unter Verwendung der geeigneten Bohrer erstellen und Dübel einsetzen.
- D6. Wandmuffe befestigen, Stange an Duschwandhalterung und Wandmuffe befestigen und Duschwand ausrichten.
- D7. Madenschrauben an Halterung und Wandmuffe handfest anziehen.
- D8. Abdeckleiste an der offenen Seite der Duschwand mit Montagekleber ansetzen und bis zur Aushärtung fixieren.
- D9. Im Anschluss die Übergänge zur Kerbon Duschwand in der passenden Farbe silikonieren.



1



2

Weitere Informationen zur Montage<sup>1</sup> und Bearbeitung<sup>2</sup> auf unserem YouTube-Kanal

# KERBON SHOWER WALL

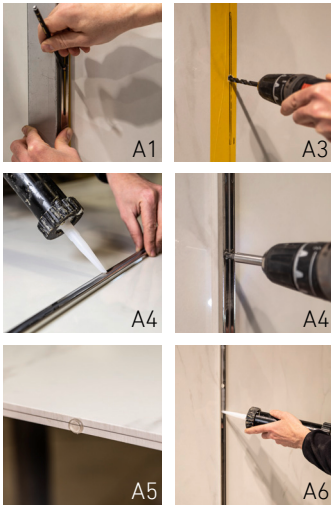
## ASSEMBLY INSTRUCTIONS

### General note:

Always transport the Kerbon shower wall with two people and provide adequate protection underneath it when you put it down. Suitable for this are, for example, encased wooden beams or thick cardboard. During assembly, the enclosed silicone pads must be applied to the flanks to provide permanent support for the Kerbon shower wall at the bottom and sides and to prevent tensioning.

### Variant A: Assembly on tiled flooring

Installation on the flooring is carried out in a polished V2A stainless steel profile with oblong holes. The screws and wall plugs included in the package are not necessarily the right fasteners for every type of installation. Check the surface before assembly and only use suitable fixing materials.



- A1. Measure and mark the final position of the pre-drilled mounting profiles on the wall and floor.
- A2. Position the profile in line with the marking and mark one drill hole per oblong hole.
- A3. Make holes using the appropriate drills and insert the wall plugs.
- A4. Remove the protective film from the U profile, apply assembly adhesive to the side facing the existing tiling and screw on by hand. Remove any excess assembly adhesive.
- A5. Attach the silicone pads vertically and horizontally to the legs of the Kerbon shower wall facing the surface.
- A6. Evenly apply the assembly adhesive to the profile.
- A7. Position and align the Kerbon shower wall in the profile.
- A8. As soon as the adhesive has hardened, assemble the stabilising element and the cover strip. (see D1 and following)

### Variant B: Installation in tiled flooring

For installation in the tiled flooring, we recommend SCHLÜTER® DECO SG 15 mm and draw your attention to the manufacturer's working instructions:



- B1. Apply tile adhesive with a toothed trowel to where the tile covering is to be bordered.
- B2. Press Schlüter-DECO-SG with the perforated fixing leg into the adhesive bed and align it.
- B3. Completely cover the perforated fixing leg with tile adhesive.
- B4. Press in and align the adjoining tiles firmly and ensure that the upper edge of the profile is flush. The tiles must be fully embedded in the profile area.
- B5. Leave free a gap of approximately 1.5 mm. The joint gap between the tiles and the profile must be completely filled with grout.
- B6. On sensitive surfaces, use materials and tools that do not cause scratches or damage. Remove any residues of mortar or tile adhesive immediately.
- B7. Elements can be installed in the mounting profile DECO-SG after final assembly. **Important:** The element must not have any direct contact with the profile. Make sure that you use suitable spacers. The joints must be filled with silicone. Source: Schlüter-Systems



B8

- B8. Attach the silicone pads vertically and horizontally to the legs of the Kerbon shower wall facing the surface.
- B9. Evenly apply the assembly adhesive to the profile.
- B10. Position and align the Kerbon shower wall in the profile.
- B11. As soon as the adhesive has hardened, assemble the stabilising element and the cover strip. (see D1 and following)

### Variant C: Fixing to the floor

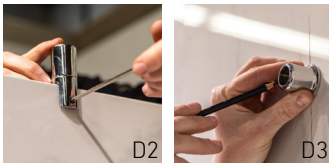


C

Alternatively, the Kerbon shower wall can be fixed to the floor with a suitable assembly adhesive. Always use an adhesive that is suitable for the surface and follow the instructions of the adhesive manufacturer.

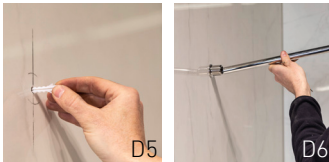
### D. Installation of the stabilising element

Attach the stabilising bar at a 90° angle to the Kerbon shower wall. The ideal position is 15 cm from the end of the element.



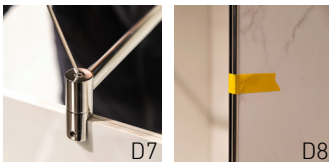
D2

D3



D5

D6



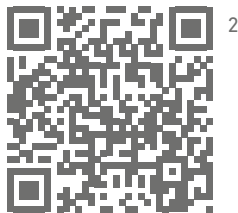
D7

D8

- D1. Shorten the stabilising bar to the clearance gap dimension. (Distance between wall and shower wall minus 5 mm). Please use tools suitable for stainless steel.
- D2. Place the shower wall bracket and the wall sleeve on the bar and fix them in place. Push the bracket downwards onto the Kerbon shower wall and align the bar horizontally.
- D3. Determine the position of the drill hole for the wall sleeve. To do this, make marks on the side of and below the wall sleeve. The position of the drill hole is at the point of intersection.
- D4. Release the bar from the bracket and dismantle the wall sleeve.
- D5. Make holes using the appropriate drills and insert the wall plugs.
- D6. Fasten the wall sleeve, fasten the bar to the shower wall bracket and the wall sleeve and align the Kerbon shower wall.
- D7. Hand tighten the grub screws on the bracket and wall sleeve.
- D8. Apply cover strip to the open side of the shower wall with assembly adhesive and hold in place until hardened.
- D9. Then silicone the joints to the Kerbon shower wall in the matching colour.



1



2

Please visit our YouTube channel for more information on installation<sup>1</sup> and handling<sup>2</sup>

# PAROI DE DOUCHE KERBON

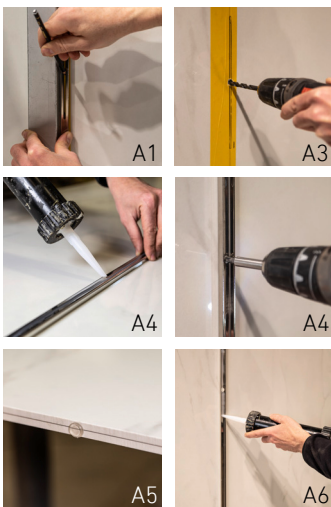
## INSTRUCTIONS DE MONTAGE

### Généralités:

La paroi de douche Kerbon doit toujours être transportée par deux personnes et déposée au sol sur une protection adaptée. Des poutres en bois enveloppées ou du carton épais conviennent par exemple. Lors du montage, les renforts en silicone inclus doivent être appliqués sur les flancs afin de soutenir en permanence la paroi de douche Kerbon au fond et sur les côtés et d'empêcher tout serrage.

### Variante A: Montage sur surface carrelée

Le montage sur carrelage se fait dans un profilé en acier inoxydable V2A poli avec des trous oblongs. Les vis et les chevilles fournies ne sont pas nécessairement les bonnes fixations pour chaque situation d'installation. Vérifier le sol avant le montage et n'utiliser que du matériel de fixation adapté.



- A1. Mesurer et marquer la position finale des profils de montage pré-perforés sur le mur et le sol.
- A2. Positionner le profilé le long du marquage et marquer un trou de perçage pour chaque trou oblong.
- A3. Faire des trous en utilisant des mèches appropriées et insérer des chevilles.
- A4. Retirer le film de protection du profilé en U, appliquer de la colle de montage sur le côté faisant face au carrelage existant et visser à la main. Enlever le surplus de colle de montage.
- A5. Appliquer des renforts en silicone verticalement et horizontalement sur les montants de la paroi de douche Kerbon dirigés vers le sol.
- A6. Appliquer uniformément la colle de montage dans le profilé.
- A7. Ajuster et aligner la paroi de douche Kerbon dans le profilé.
- A8. Une fois que la colle a durci, l'élément de stabilisation et le bandeau de protection peuvent être montés. (voir D1 et suivants)

### Variante B : Montage dans un sol carrelé

Pour un montage dans une surface carrelée, nous recommandons SCHLÜTER® DECO SG 15 mm et renvoyons aux instructions d'utilisation du fabricant:



- B1. La colle pour carrelage doit être appliquée à l'aide d'une truelle dentelée là où la surface carrelée doit être limitée.
- B2. Schlüter-DECO-SG doit être enfoncé et aligné dans la couche de colle avec la patte de fixation perforée.
- B3. La patte de fixation perforée doit être recouverte de colle à carrelage sur toute sa surface.
- B4. Les carreaux adjacents doivent être enfoncés fermement et alignés de manière à ce que le bord supérieur du profilé soit affleurant. Les carreaux doivent être entièrement encastrés dans la zone du profilé.
- B5. Un joint d'environ 1,5 mm doit être laissé libre. L'espace de joint entre les carreaux et le profilé doit être entièrement rempli de coulis.
- B6. Les surfaces sensibles doivent être traitées avec des matériaux et des outils ne rayant pas ou ne causant pas de dommages. Les souillures causées par le mortier ou la colle à carrelage doivent être enlevées immédiatement.
- B7. Le montage des éléments peut être effectué après le montage final dans le profilé de réception DECO-SG. **Important:** L'élément ne doit pas être en contact direct avec le profilé. Des entretoises adaptées doivent être utilisées. Les joints doivent être remplis de silicone. Sources: Schlüter-Systems



- B8. Appliquer des renforts en silicone verticalement et horizontalement sur les montants de la paroi de douche dirigés vers le sol.
- B9. Appliquer uniformément la colle de montage dans le profilé.
- B10. Ajuster et aligner la paroi de douche Kerbon dans le profil.
- B11. Une fois que la colle a durci, l'élément de stabilisation et le bandeau de protection peuvent être montés. (voir D1 et suivants)

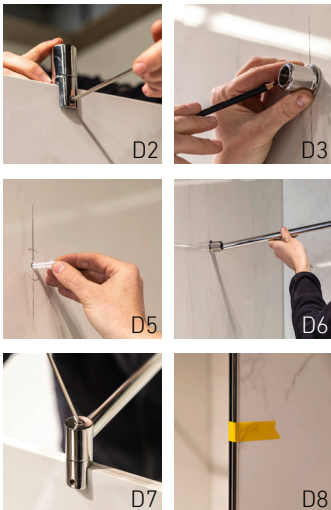
### Variante C: Montage au sol



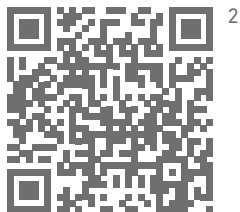
En alternative, la paroi de douche Kerbon peut être fixée au sol à l'aide d'une colle de montage appropriée. Pour ce faire, utiliser un adhésif adapté au support et suivre les instructions du fabricant de colle.

### D. Montage de l'élément de stabilisation

La barre stabilisatrice est fixée à un angle de 90° par rapport à la paroi de douche Kerbon.  
La position optimale est de 15 cm avant la fin de l'élément.



- D1. Raccourcir la tige de stabilisation à la mesure de l'espace intermédiaire. Distance mur/paroi de douche moins 5 mm. Prière d'utiliser des outils appropriés pour l'acier inoxydable.
- D2. Placer la fixation de la paroi de douche et le manchon mural sur la tige et fixer. Pousser la fixation par le haut sur la paroi de douche Kerbon et aligner la tige horizontalement.
- D3. Déterminer le trou de perçage pour le manchon mural. Pour ce faire, faire une marque sur le côté et sous le manchon mural. Le trou est déterminé par le point d'intersection.
- D4. Détacher la tige de la fixation et démonter le manchon mural.
- D5. Faire des trous en utilisant des mèches appropriées et insérer des chevilles.
- D6. Fixer le manchon mural, fixer la tige à la fixation de la paroi de douche et au manchon mural et aligner la paroi de douche.
- D7. Serrer à la main les vis sans tête de la fixation et du manchon mural.
- D8. Fixer le bandeau de protection sur le côté ouvert de la paroi de douche Kerbon avec de la colle de montage et la fixer jusqu'à ce qu'elle durcisse.
- D9. Siliconer ensuite les transitions vers la paroi de douche Kerbon dans la couleur correspondante.



Vous trouverez davantage d'informations concernant le montage<sup>1</sup> et l'utilisation<sup>2</sup> sur notre canal YouTube